

“GESTIOKO ESKALA TEKNIKOA (PREBENTZIOA)” LAN-POLTSA HANDITZEKO HAUTATZE-PROZESUA

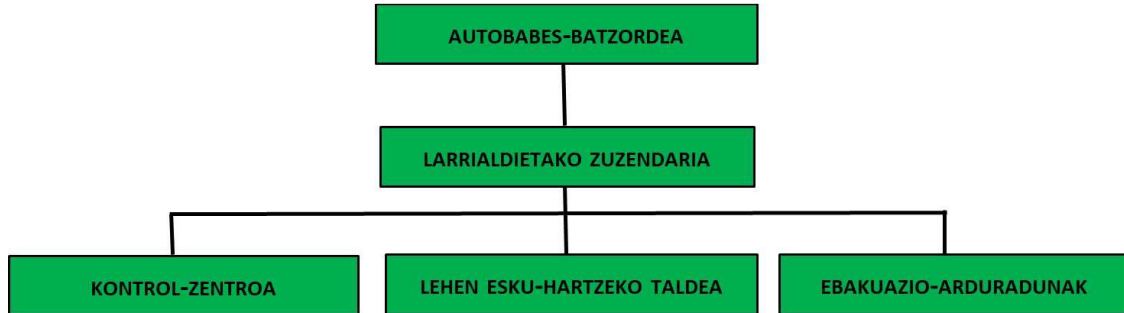
BIGARREN PARTEA – PRAKTIKOA

2021EKO URTARRILAREN 28ko ERABAKIA

AZTERKETAREN DATA: 2021/06/25

1. KASUA

Irudi honetan, UPV/EHUko zentroetako larrialdietako taldearen organigrama ageri da.



- Izendatu ikastetxe baterako larrialdietako taldeko kideak.
- Zer funtzio dituzte hauek?
 - Autobabes-batzordea.
 - Larrialdietako zuzendaria.
 - Kontrol-zentroa.
 - Lehen esku-hartzeko taldea.
 - Ebakuazio-arduraduna.

2. KASUA

Datuak bistartzeko pantailen erabilerari buruzko azterketa pilotu baten esparruan, galdetegi bat prestatu eta bidali zitzairen posta elektronikoz UPV/EHUko langileei, bai administrazioko eta zerbitzuetako langileei, bai irakasle eta ikertzaileei, eta emaitza hauek lortu ziren:

- Inkestatuen % 50ek adierazi du datuak bistartzeko pantailak egunean 4 orduetik gora erabiltzen dituela.
- Inkestatuen % 30ek adierazi du datuak bistartzeko pantailak astean 30 orduetik gora erabiltzen dituela.
- Halako pantailak erabiltzeko aipatzen dituzten arrazoiak hauek dira: haien lan-tresna nagusia direla eta ez dutela beste aukerarik beren lanak egiteko.
- Inkestatutako guztien artean, efektu hauek sortzen dira:
 - o % 25ek dio *lepoko mina* izaten duela, baina minak ez dio aldi baterako baja eragin.
 - o % 10ek dio mina duela *karpoko kanalean*, eskuineko eskuan.
 - o % 30 hilen behin joaten da kiromasajista edo fisioterapeutaren kontsultara, *bizkarreko arazoak* prebenitu edo tratatzeko.
 - o 50 urtetik gorako pertsonen % 60k dio *begietako nekea* izaten duela lanaldia amaitzean.

1997ko apirilaren 14ko 488/1997 Errege Dekretua, datuak bistartzeko pantailak dituzten ekipamenduekin lan egiteari dagozkion segurtasun eta osasunerako gutxienerako xedapenak ezartzen dituena; BOE, 97. zenbakia, 1997/04/23 erreferentziatza hartuta, garatu atal hauek:

- 1) Identifikatzea zer faktore edo aldagai hartu behar diren kontuan laneko baldintzei buruzko arriskuen ebaluazioaren diagnostiko zehatzago bat egin ahal izateko.
- 2) Jarraitu beharreko metodologia garatzea, fase nagusiak eta erabili beharreko teknika azalduz.
- 3) Ukitutako langileentzako —eta, oro har, langileentzako— zuzentze- eta prebentzio-neurriak proposatzea:
 - a. Datuak bistartzeko pantailen erabilerari buruzko informazioari eta trebakuntzari dagokionez
 - b. Osasuna zaintzeari dagokionez

3. KASUA

Lan-istripu kasu honen hutsegite-zuhaitza egitea eta neurri zuzentzaileak proposatzea.

Pabiloi industrial bat eraikitze lanetan, lan horiek egiten ari zen enpresa kontratistak, estalkia eta fatxada egiteko, lan mota horietan espezializatutako azpikontrata bat azpikontratatu zuen. Azpikontratak, bestalde, beste enpresa espezializatu bat azpikontratatu zuen lan horiek egiteko. Istripua bigarren azpikontrata horretako langile batek izan zuen, pertsonentzako plataforma jasotzaile mugikor (PPJM) bat erabiltzen ari zela. Egin beharreko lana pabiloiaren fatxadan sandwich panelak jartzea zen.

Istripua gertatu zen goizean, istripua izan zuen langilea PPJMaren gainean zegoen, 9 bat metroko altueran. Istripua izan zuenarekin batera, beste lankide bat zegoen beste PPJM batera igota, eta biak fatxadako sandwich panelak jartzen ari ziren. Dorre-garabi baten bidez hurbiltzen eta deskargatzen ziren panelak inguru horretan. Langilea zegoen PPJMa pabiloiaren fatxadako bertako profil metaliko batean katigatuta geratu zenean gertatu zen istripua. Langileak ez zuen profil hori ikusten PPJMaren barneko saskian zuen posiziotik. Langilea ez zen konturatu bere PPJMko saskia pabiloiaren egiturako irtengune batean katigatuta geratu zela, eta maniobratzen jarraitu zuen, saskia altxatzen jarraitzeko asmotan. Une jakin batean, plataforma askatu egin zen fatxadako elementuaren trabatik, eta langilea saskia baino metro batzuk goragoraino egotzia izan zen, katapultatze-efektuaren ondorioz. Jasandako lesioen ondorioz, bertan hil zen langilea.



Langileak kaskoa eta segurtasun-arnesa jantzita zeuzkan, baina arnesa ez zuen lotu plataforman bertan ezarritako puntu finkoan. Langilearen azpikontratak kanpoko prebentzio-zerbitzu bat zuen, eta kontrataren segurtasun- eta osasun-planari atxikita zegoen. Plan horretan, aurreikusita zegoen plataformak segurtasun-arnesarekin erabiltzea. Langileak bazuen prestakuntza laneko arriskuei aurrea hartzeko, baina ez zuen PPJMak erabiltzeko berariazko prestakuntzarik.